



**Ajuntament  
de Barcelona**

**C S B**

**Consorti Sanitari de Barcelona**

Ens públic de la Generalitat de Catalunya  
i l'Ajuntament de Barcelona



Generalitat de Catalunya  
**Departament de Treball,  
Afers Socials i Famílies**

# **CAP A UNA VALORACIÓ COMPARTIDA DELS MALTRACTAMENTS A LES PERSONES GRANS**

**I Congrés de l'Acció Social**

Vic, 6 de juliol 2017

# ÍNDEX

---

- Origen i motivacions
- Com vàrem construir l'eina
- Presentació de l'eina
- Circuit Serveis Socials Bàsics i Salut
- Procés d'implementació
- Resultats
- Seguiment
- Valoració



# ORIGEN I MOTIVACIONS

- Alguns dels principals factors de risc i vulnerabilitat que poden condicionar que una persona gran pugui arribar a patir una situació de maltractament, destaquen:
  - **La dependència, l'aïllament social i el gènere femení.**
- A la ciutat es realitzen una mitja de 10.000 valoracions de dependència anualment



A iniciativa del Consorci de Serveis Socials i de l'Ajuntament de Barcelona es proposa a la Generalitat iniciar aquesta actuació preventiva que posa en marxa a l'octubre del 2014.

# COM VÀREM CONSTRUIR L'EINA

---

- Dinàmica participativa amb tècnics/ques
  - Consorci de Serveis Socials de Barcelona
  - Departament de Gent gran de l'Ajuntament de Barcelona
  - Direcció de Protecció Social de la Generalitat de Catalunya
- Fonamentat en els principals instruments de detecció de risc existents
- Definició dels principals trets: brevetat, fiabilitat, que evitès falsos positius
- Identificació principals àrees
  - Respecte a la persona gran
  - Respecte a la persona cuidadora/convivent
- Identificació i consens dels principals signes
- Identificació i consens dels diferents nivells de risc
  - Nivell 1 = Signes suficients de sospites de possible maltractament SSS
  - Nivell 2 = Signes suficients d'observació de possible maltractament SSO
  - Nivell 3 = Signes suficients de manifestacions de possible maltractament SSM



# PRESENTACIÓ DE L'EINA

## SIGNES DE RISC DE MALTRACTAMENT RELACIONATS AMB LA PERSONA ATESA

### 1. Atenció i cura personal inadequada

- La persona presenta signes de falta d'higiene: roba bruta, mala olor, aspecte descuidat, vesteix roba inadequada per l'època de l'any...

### 2. Assistència sanitària precària i/o insuficient

- La persona presenta signes de malnutrició, deshidratació, hipotèrmia, infeccions,... S'observen úlcers per decúbit o per pressió, erupcions a la pell no tractades,...
- Signes de que la seva alimentació és irregular o incorrecta (no hi ha aliments frescos en el frigorífic, la persona cuidadora no és capaç de expressar quin tipus de dieta administra....
- Insuficient atenció sanitària en relació al que necessita o no segueix tractament mèdic prescrit: per infra / sobre medicació o consum de medicació no prescrita.

### 3. Situacions anòmales d'agressió (verbal i/o física), amenaces i/o insults

- La persona presenta signes que ha pogut ser agredida, ha sofert caigudes i lesions no explicades, cremades, talls, hematomes, altres indicis d'estratègies de contenció...
- Signes de que es pot estar donant una espoliació per part de persones properes
- Signes de que deixen sola molt de temps a la persona dependent, que està a casa tancada molt de temps amb clau, que la tanquen en una habitació, al balcó...

### 4. Entorn i/o habitatge precari/sense condicions

- L'habitatge de la persona no reuneix les condicions higièniques mínimes i/o presenta problemes d'habitabilitat (sense bany, aigua corrent, llum, ventilació deficient climatització, brutícia, acumulació de deixalles, etc.).

### 5. La persona dependent és tractada amb menyspreu i/o ridiculitzada per la família i/o cuidador.

- Signes de manca de respecte amb la intimitat i privacitat....
- S'impedeix a la persona que pugui dir la seva opinió o que prengui decisions
- Es dificulta o impedeix que la persona gran pugui parlar a soles amb els professionals. Mira a el/la cuidador/a abans de respondre.

## SIGNES DE RISC DE MALTRACTAMENT RELACIONATS AMB LA PERSONA CUIDADORA

### 6. La persona cuidadora sembla que no té capacitat o està desbordada

- La persona cuidadora no té capacitat per problemes de Salut tant de caràcter mental com físic.
- No té coneixements necessaris per fer la cura.
- Persona esta desbordada per la situació i/o claudicació.

**INDICADORS PER DETECTAR POSSIBLES MALTRACTAMENTS A PERSONES MAJORS DE 65 ANYS EN L'ÀMBIT DOMÈSTIC DURANT LA VALORACIÓ DE LA DEPENDÈNCIA**

**SIGNES DE RISC DE MALTRACTAMENT RELACIONATS AMB LA PERSONA ATESA**

	S	D	M
1. Atenció i cura personal inadequada			
2. Assistència sanitària precària i/o insuficient			
3. Situacions anòmales d'agressió (verbal i/o física), amenaces i/o insults			
4. Entorn i/o habitatge precari/sense condicions			
5. La persona dependent és tractada amb menyspreu i/o ridiculitzada per la família i/o cuidador.			
<b>SIGNES DE RISC DE MALTRACTAMENT RELACIONATS AMB LA PERSONA CUIDADORA</b>			
6. La persona cuidadora sembla que no té capacitat o està desbordada			

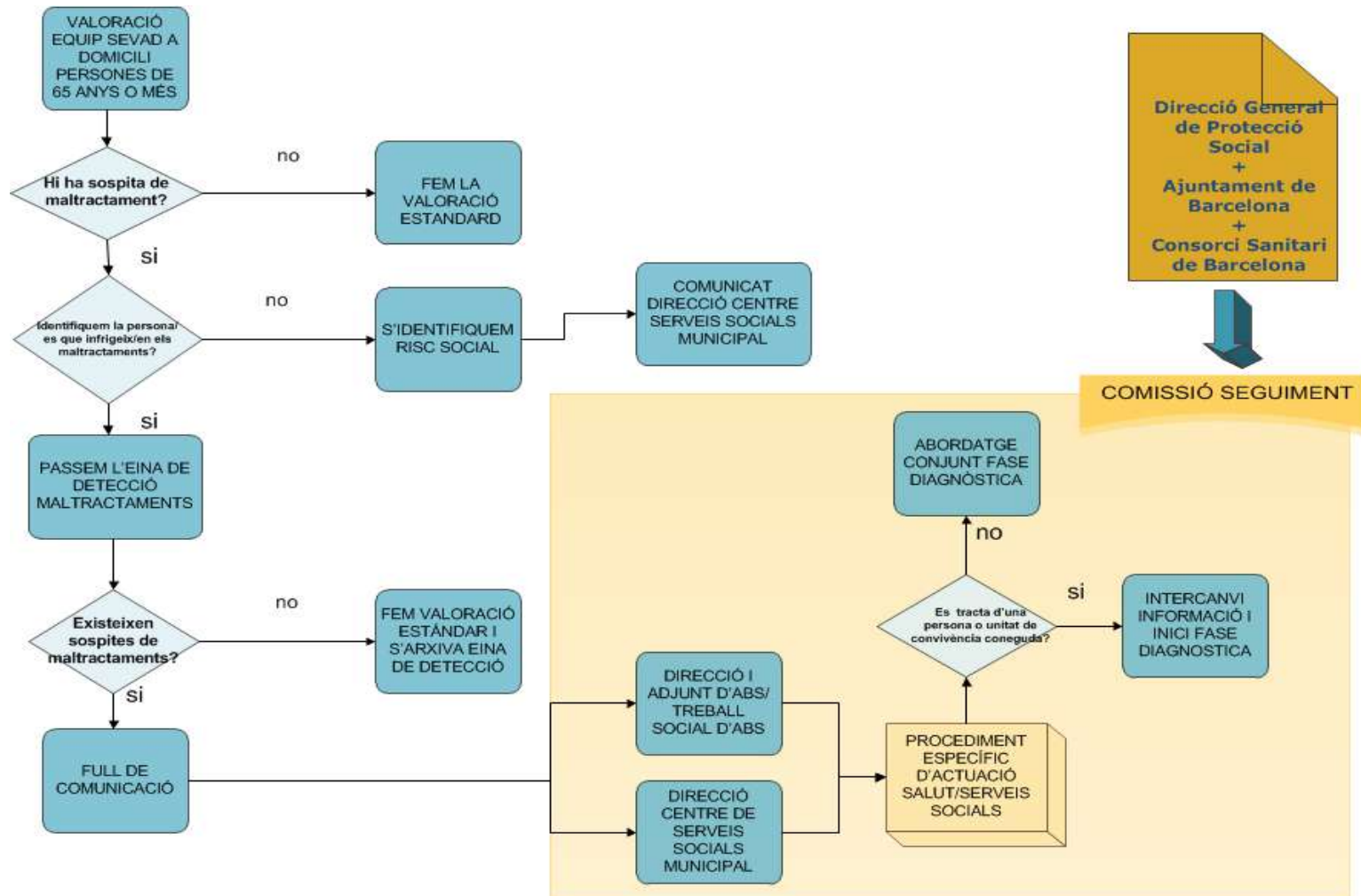
**MESES DE PROTECCIÓ EN EL MOMENT DE LA VALORACIÓ:**

**APORTACIONS DE VALORACIÓ:**

**OPINIÓ DE:** És necessari el suport del treball social, psicològic, etc.  
**OPINIÓ DE:** És necessari el suport psicològic, etc.  
**OPINIÓ DE:** És necessari el suport psicològic, etc.  
**OPINIÓ DE:** És necessari el suport psicològic, etc.



# CIRCUIT SERVEIS SOCIALS BÀSICS I SALUT



# PROCÉS D'IMPLEMENTACIÓ

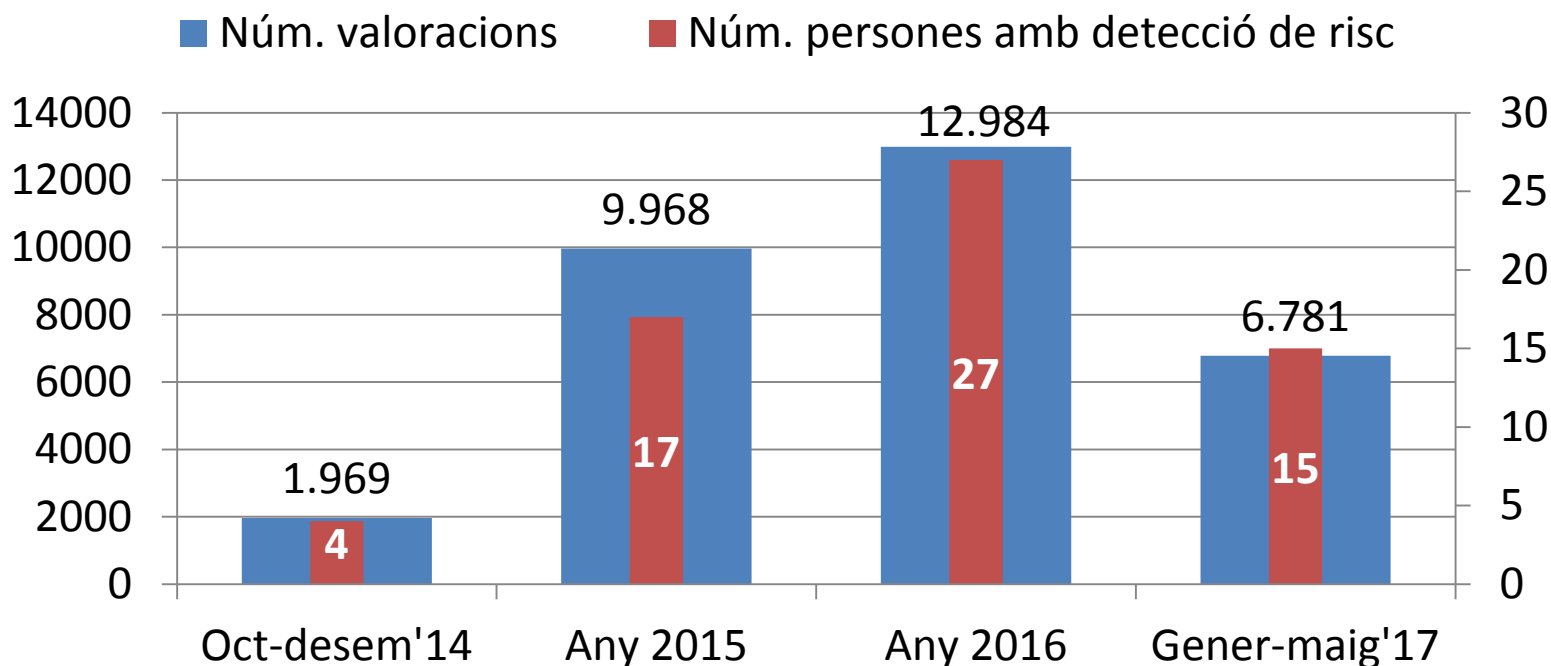
---

- **Formació** a totes les persones avaluadores del grau de dependència dels equips de Barcelona ciutat.
- **Prova pilot** per provar l'eina amb 49 persones de 65 anys o més valorades al domicili durant un període de temps determinat.
- **Petits canvis i ajustaments** en els documents que s'havien utilitzat arran de les propostes de la prova pilot.
- **Inici de l'activitat l'octubre de 2014.**



# RESULTATS

- Des d'octubre 2014 fins maig 2017, s'han realitzat un total de **31.702 valoracions** i s'han **detectat 63 persones amb risc de maltractament**, el **0,02% respecte al total valorades**.
- La **mitjana mensual de valoracions** ha estat de **1.132**, amb una detecció de risc de **2,25 persones de mitjana**.





# RESULTATS

- Des d'octubre'14 i fins a maig'17, s'han detectat un total de **63 persones** amb risc de maltractament. D'aquestes. **51 són dones (81%) i 12 homes (19%)**.

INDICADORS	Sospita	Observació	Manifestació	Total	% resp. total
<b>Relacionats amb la persona atesa</b>					
• Atenció i cura personal inadequada	5	19	4	28	44%
• Assistència sanitària precària i/o insuficient	5	1	6	12	19%
• <b>Situacions anòmales d'agressió (verbal i/o física), amenaces i/o insults</b>	18	12	14	44	<b>70%</b>
• Entorn i/o habitatge precari / sense condicions	1	18	4	23	37%
• La persona dependent és tractada amb menyspreu i/o ridiculitzada per la família	6	11	5	22	35%
<b>Relacionats amb la persona cuidadora</b>					
• <b>La persona cuidadora sembla que no té capacitat o està desbordada.</b>	9	14	14	37	<b>59%</b>



# RESULTATS

- En un 60,3% de les persones, **38 persones**, en que s'ha detectat risc de maltractament eren de **nivell 3 de risc**.

NIVELL DE RISC		Núm. persones	% respecte total
NIVELL 1	Persones amb un ítem valorat com a sospita	2	3,2%
NIVELL 2	Com a mínim 1 ítem valorat com a observació O un ítem valorat com a sospita + ítem persona cuidadora	23	36,5%
NIVELL 3	Com a mínim 1 ítem valorat com a manifestació	<b>38</b>	<b>60,3%</b>
NÚMERO TOTAL DE PERSONES		<b>63</b>	100%



# RESULTATS

---

- De les persones valorades amb risc de maltractament en el període octubre'14 i desembre 2016, s'ha realitzat les següents intervencions:
  - 18 persones han tingut un seguiment social i 12 un seguiment sanitari.
  - 11 persones se les ha incorporat al servei de SAD de serveis socials
  - 3 persones se'ls ha ofert ATDOM dels serveis d'atenció primària de salut.
  - 3 persones ingrés socio-sanitari (1 d'elles pendent d'ingrés en plaça residencial)
  - 6 persones ingrés en centre residencial
  - 3 persones van ser defunció
  - 3 persones es va determinar que no eren casos de maltractament.
  - A més hi ha 2 persones estan esteses per serveis socials i hi ha pendent la coordinació amb Salut i 2 persones amb informació pendent.



# SEGUIMENT

---

- **MOTIU:** valorar el funcionament del circuit de derivació establert i l'eina.
- **TEMPORALITZACIÓ:**
  - Mensualment es fa una recollida i tractament de la informació de les valoracions realitzades pels equips.
  - Reunions cada 4-5 mesos amb l'assistència de persones representants de l'Ajuntament de Barcelona, Dept. de Salut i Dept. de Treball, Afers Socials i Famílies.
- **REUNIONS DE SEGUIMENT:**
  - Revisió dels casos detectats analitzant la coordinació social i sanitària.
  - Coneixement previ per part de les administracions dels casos detectats amb risc de maltractament.



# VALORACIÓ

---

- La valoració és **totalment positiva** pel que fa a la coordinació entre els/les treballadors/es socials de Salut i els/les de l'Ajuntament de Barcelona, així com en la coordinació amb les treballadores socials dels equips de suport dels SEVAD.
- Majoritàriament els casos detectats han necessitat d'una intervenció per part dels equips de serveis socials bàsics i/o serveis de salut.
- L'**eina** està sent útil tant a nivell preventiu com a nivell d'intervenció.
- Un pas més serà la validació de l'eina que hem estat utilitzant.
- Disposem d'informació registrada i tabulada que ens pot servir per a la validació de l'eina i per estudis en relació a aquesta temàtica.





**Ajuntament  
de Barcelona**

**C S B**

**Consorti Sanitari de Barcelona**

Ens públic de la Generalitat de Catalunya  
i l'Ajuntament de Barcelona



Generalitat de Catalunya  
**Departament de Treball,  
Afers Socials i Famílies**

**Moltes gràcies  
per la vostra atenció**

<http://treballiaferssocials.gencat.cat/>