



**Nous models de provisió i
retorn de la inversió**

**Les Fundacions
tutelars com agent de
transformació dels
serveis a les persones
amb discapacitat**

**Josep Maria Solé
Director de la Fundació Tutelar de les
Comarques Gironines**

inclusió.cat

I Congrés de l'Acció Social

ATENCIÓ INTEGRADA SOCIAL I SANITÀRIA DES DELS SERVEIS SOCIALS

6 i 7 de juliol de 2017 | Vic

ORGANITZA:



La Fundació neix el 2003 impulsada per l'IAS (Institut d'Assistència Sanitària), i comptant amb la Fundació Malalts Mentals de Catalunya, la Fundació Drissa, l'Associació Gerión i l'Associació de Familiars de Malalts Mentals de Girona i comarques. Posteriorment s'assumeixen els casos de la Fundació La Fageda (2007), que posteriorment es dissol, i es fusiona amb la Fundació Tutelar del Gironès (2011)

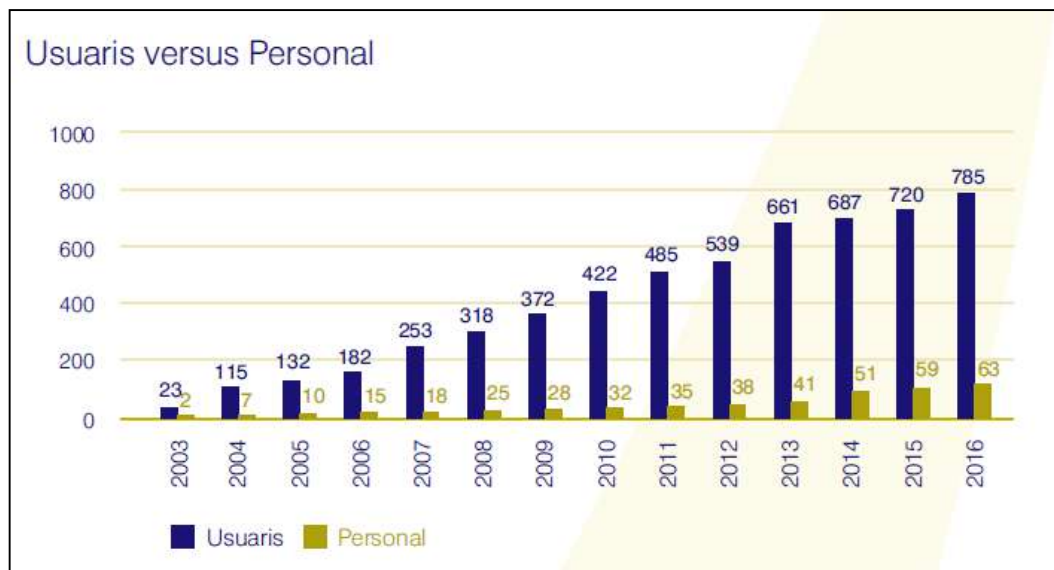
El context semblava clar: normativa del Codi Civil i el Codi de Família, paper supervisor de la Generalitat i esquema de finançament –via subvenció– previsible...

A Girona existia una proposta de reforma i desinstitucionalització psiquiàtrica i hi havia un buit en l'atenció “tutelar” sobretot en l'àmbit de les persones amb malaltia mental

Tutela i curatela eren instruments socialment i jurídica molt comprensibles i l'objectiu quedava molt car: la recerca del “millor interès de la persona”. La paraula “protecció” tenia –i encara té– un sentit molt “paternalista”

Des del 2003 l'evolució ha estat sempre molt constant a partir d'una premisa:

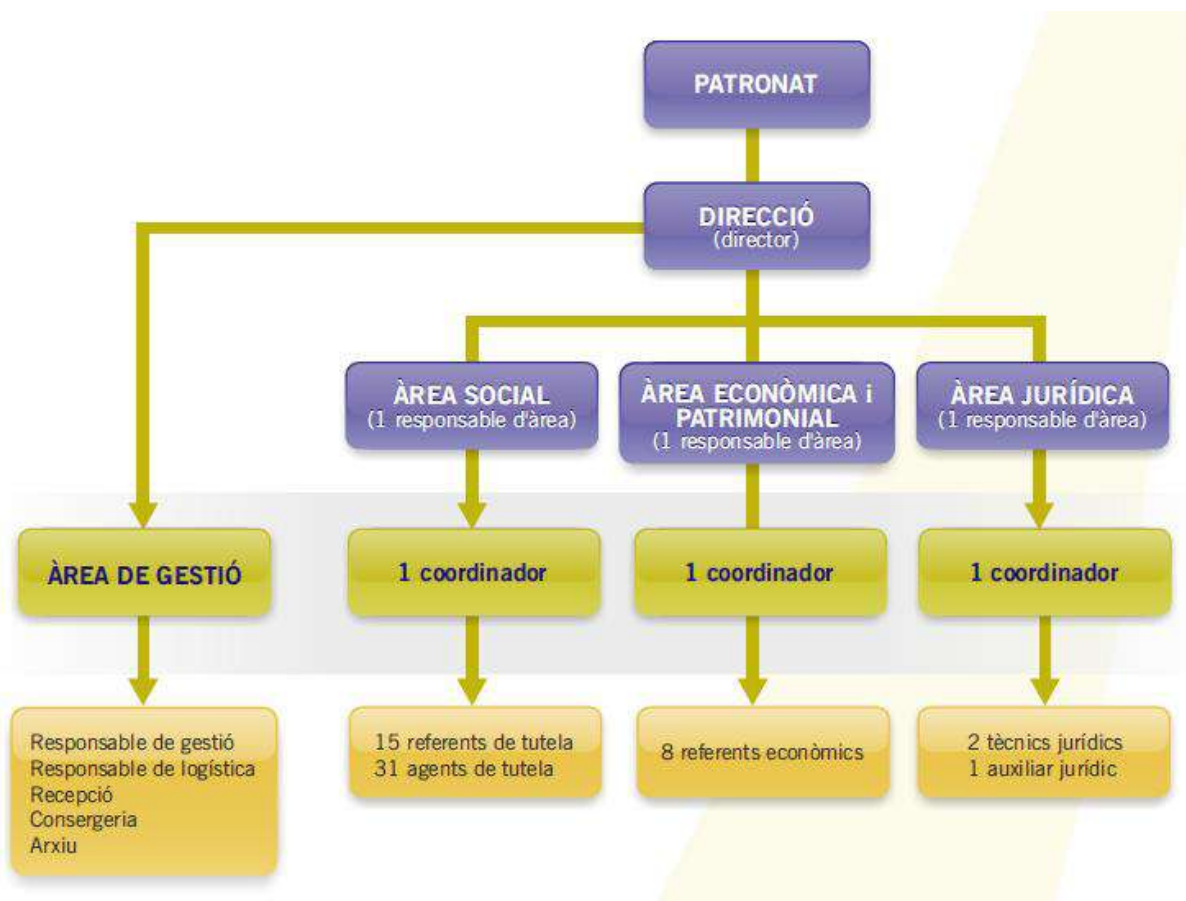
Mai es rebutja cap cas (ni per dificultat, ni per diagnòstic, ni per edat, ni per tipus de lloc de residència, ni per situació patrimonial, familiar o jurídica...), sempre que el pla de treball previsible es desenvolupi a les comarques gironines;



Només això explica que avui la FTCG sigui l'entitat tutelar amb més volum de responsabilitats de Catalunya, on hi ha 70 entitats en el sistema, i el 68% no arriba als 100 casos, sobre un conjunt que arriba a 7000 persones, amb un creixement del 7% l'any 2016

Conceptualització i pràctica / Evolució FT CG

La nostra estructura ha evolucionat i intenta respondre als requeriments del servei de tuteles i a l'evolució de l'entitat

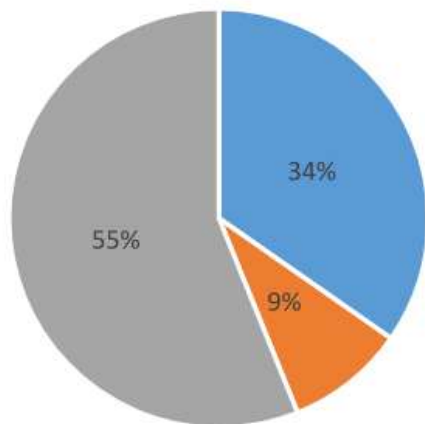


En la nostre evolució, hi ha altres factors que expliquen alguns trets diferencials, a banda del volum de responsabilitats (i, per tant, de personal):

-Tipus de càrrecs:

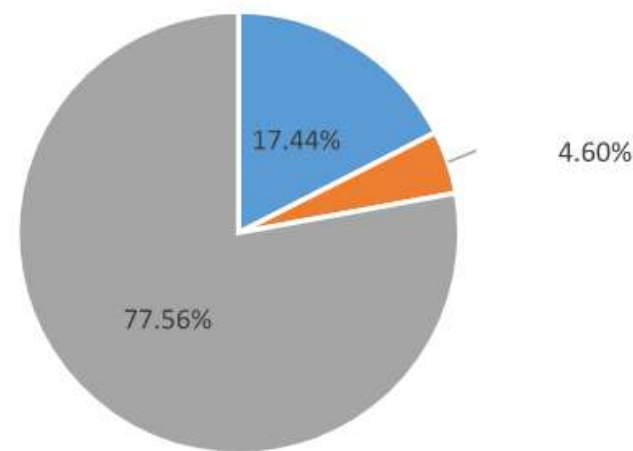
- 34% curateles, mentre que el conjunt del sistema en té el 17'44%
- 9% de defenses judicials i càrrecs cautelars; respecte 4'6%

Relació càrrecs FT CG



■ Curatela ■ Defensa Judicial i cautelars ■ Tutela

Relació càrrecs en el Conjunt del sistema



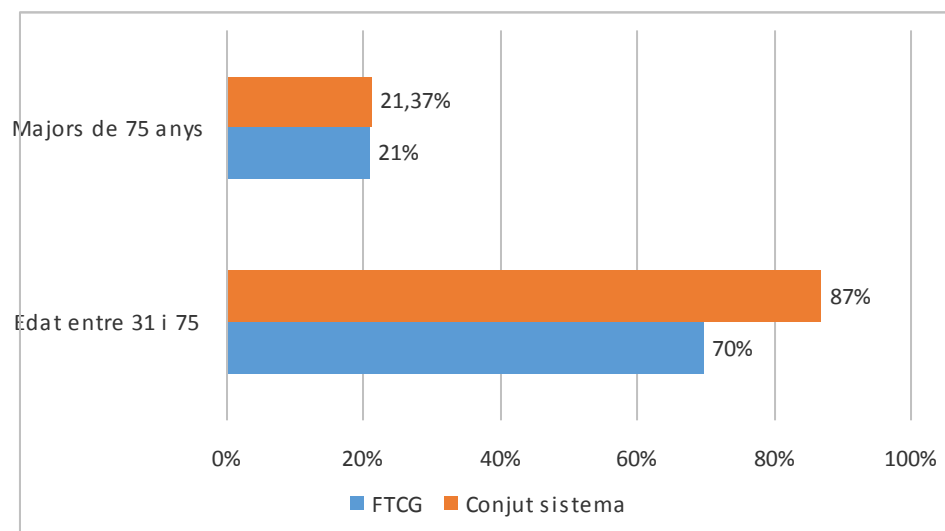
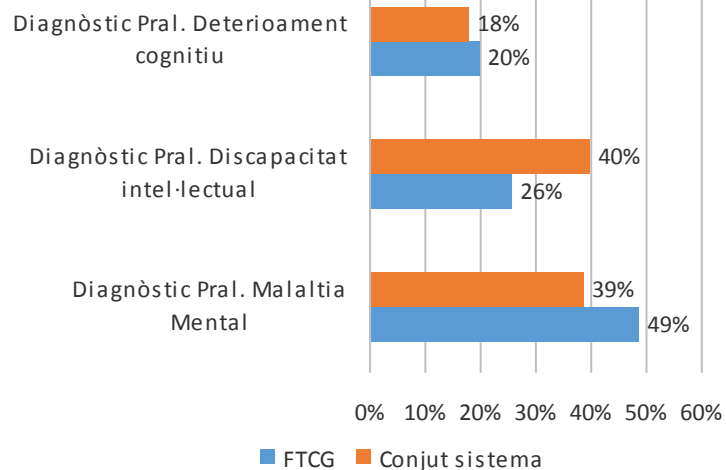
■ Curatela ■ Defensa judicial i cautelars ■ Tutela

En la nostre evolució, hi ha altres factors que expliquen alguns trets diferencials, a banda del volum de responsabilitats (i, per tant, de personal):

-Perfil de les persones acompanyades:

- 49% de persones amb diagnòstic principal de malaltia mental, respecte un 39% del conjunt; 26% discapacitat intel·lectual respecte 40%; coincidim en deteriorament cognitiu (20% respecte 18%)

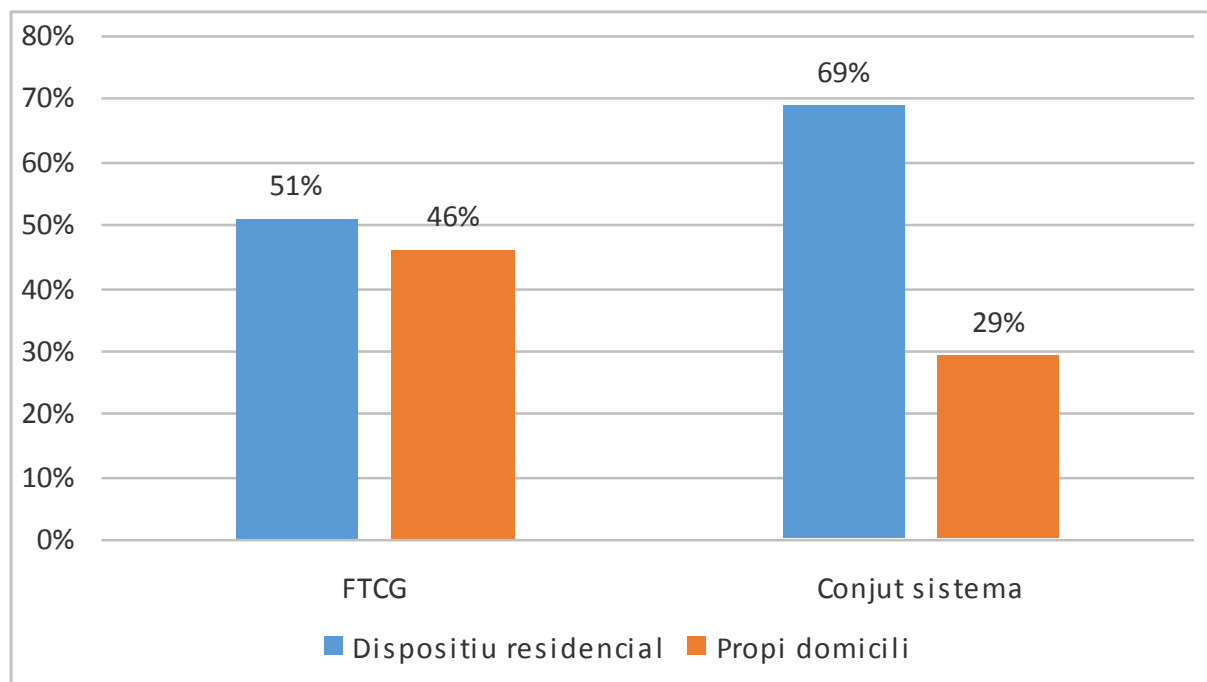
- Tenim una població acompanyada de més edat que el conjunt: 70% entre 31 i 75 anys, respecte 87% del conjunt. Nosaltres tenim més població major de 75 anys



En la nostre evolució, hi ha altres factors que expliquen alguns trets diferencials, a banda del volum de responsabilitats (i, per tant, de personal):

-Tipus de llocs de residència:

- El 51% de les persones acompanyades viu en algun tipus de dispositiu residencial respecte el 69% del conjunt
- El **46% viu en el seu propi domicili, respecte un 29% del conjunt**



Potser un factor que ha marcat part d'aquestes diferències, especialment en el tipus de càrrec i la modulació de la protecció potenciant les curateles, és el fet d'exercir la **Defensa Judicial** en molts procediments iniciats pel Ministeri Fiscal.

Des del principi varem decidir contestar el 100% de les demandes, quan fins i tot els formularis d'acceptació de les defenses judicials preveuen que s'hi renunciï

Per formular la contestació, es va a conèixer directament totes les persones, se'ls explica el procediment i els seus drets, es parla amb família i/o entorn, amb els professionals socials i sanitaris que coneixen el cas, i es formula contestació

La contestació pot ser:

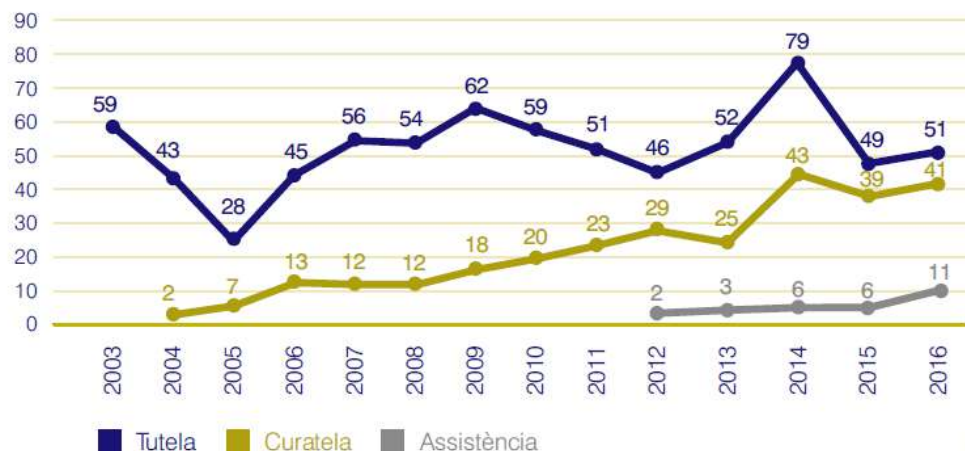
- oposició a la proposta de la fiscalia
- no oposició però proposta alternativa de configuració del càrrec
- No oposició

Els anys 2007/2008, al voltant de la ratificació per part de l'Estat de la Convenció sobre els Drets de les Persones amb Discapacitat, i la seva entrada en vigor, seguim molt de prop els posicionaments de la Fiscalia del Tribunal Suprem en relació als canvis que ha de suposar l'art. 12 de la CDPD en el sistema d'incapacitació i tutela. La fiscalia es posiciona clarament en favor de les curateles com a forma més propera al Suport a la Presa de Decisions.

La Sentència del Tribunal Suprem de 29 d'abril de 2009, discutible, marca un punt d'inflexió perquè fa una lectura conciliadora de l'actual sistema amb la Convenció.

D'AQUÍ EN SURT EL
CONCEPTE **CURATELA**
"MODULABLE" QUE
ACABA INCORPORANT-SE
A LA LLEI 25/2010 DEL
LLIBRE 2N DEL CODI CIVIL
DE CATALUNYA

Evolució acceptacions de càrrecs Tutela-Curatela-Assistència





Davant de la manca de criteris legals, i condicionats per una societat que vincula “tutela” amb “control” i que ha imposat una visió “paternalista” als serveis orientats a les persones amb discapacitat, fa temps que es busquen eines de gestió ètica de les decisions tutelars.

Questions com **dignitat**, **igualtat**, **llibertat** han de formar part de la gestió de decisions tutelars, però massa sovint queden condicionades per l’aversió a qualsevol tipus de risc, i la necessitat de percebre que la vida de la persona tutelada està controlada.



Conceptes com “**privacitat**”, per exemple, s’han vulnerat sistemàticament en ares a una **suposada seguretat**.

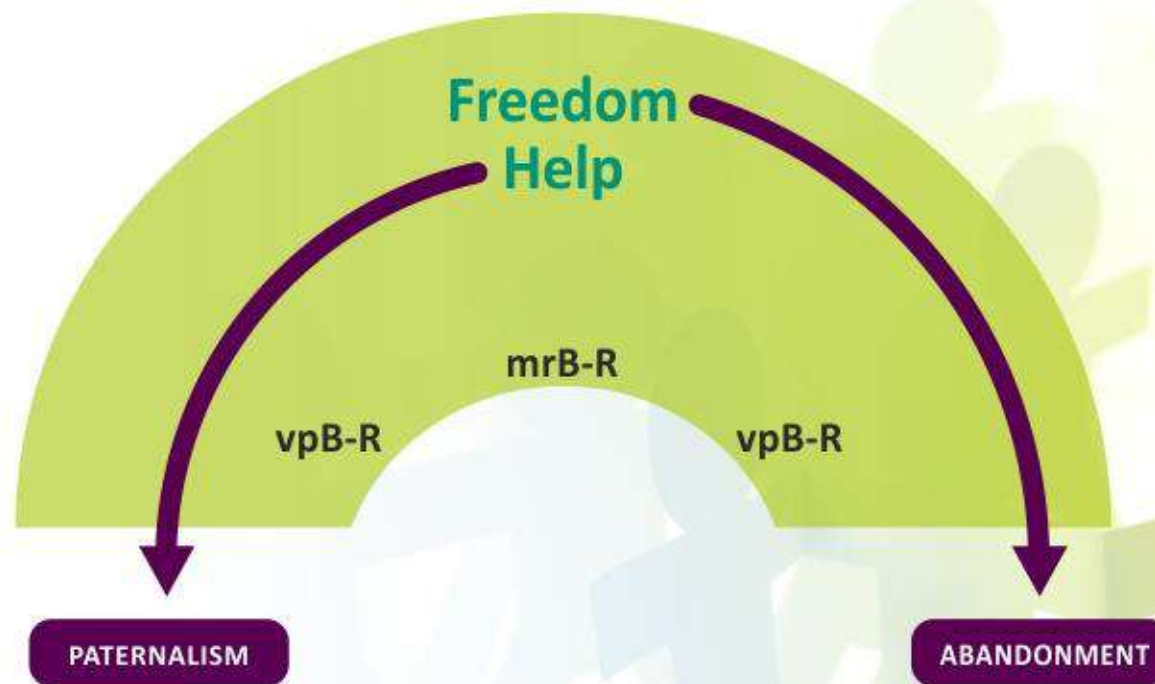
De fet, massa decisions en l’àmbit tutelar s’han pres més relacionades amb la “responsabilitat del tutor” (legal, moral...), que en ares a la voluntat i preferències de la persona o la recerca de la seva felicitat

Això ha portat a una mirada a l’empoderament “limitat”, en allò que abans s’ha decidit que pot ser “empoderat”

- No considerem decisions dilemes ètics on la voluntat de la persona tutelada s'ajusta a la del tutor. En aquest casos només es tracta d'un suport;
- Si hi ha conflicte, la decisió del tutor hauria de assegurar drets fonamentals de la persona no limitar-los;
- La decisió hauria de respondre a situacions en les que el dret a la llibertat de la persona entra en conflicte amb altres drets fonamentals, i la persona té dificultats objectives per resoldre aquest conflicte adequadament. En aquestes circumstàncies el tutor hauria de decidir, després d'haver analitzat la situació de la persona, amb la seva participació, segons la seva personalitat, tenint en compte els drets i valors i conflicte, resolent de forma que pugui argumentar tots els extrems de la seva opció quins drets o valors ha prioritzat.
- Així, una decisió contra la voluntat de la persona tutelada només tindria sentit si penséssim que s'adopta per prevenir un dany o afavorir un benefici objectius i certs; que la persona no pot adoptar la decisió perquè la seva situació no li permet, però que si desaparegués la causa que porta a la tutela adoptaria la mateixa decisió...
- La persona té dret a adoptar decisions mentre la seva discapacitat no li generi una desproporció inassumible entre els beneficis i riscos. El suport a la presa de decisions ha de fer raonable (similar al conjunt de la població) aquesta proporció



Too much is paternalism, too little is abandoning



11 D'ABRIL DE 2014
EL Comitè adopta una interpretació de l'art. 12
mitjançant el seu primer Comentari General

XOC CONCEPTUAL!!!

United Nations

CRPD/C/GC/1



**Convention on the Rights
of Persons with Disabilities**

Distr.: General
11 April 2014
**ADVANCE UNEDITED
VERSION**

Original: English

Committee on the Rights of Persons with Disabilities
Eleventh session
31 March – 11 April 2014

General comment No 1 (2014)

Article 12: Equal recognition before the law

I. Introduction

1. Equality before the law is a basic general principle of human rights protection and is

El Comitè de Drets de les Persones amb discapacitat ha interpretat l'art. 12 de la Convenció:

- capacitat jurídica en igualtat de condicions de les demás”, inclou la capacitat de ser titular de drets i la d'actuar en dret
- Els dèficits en la capacitat mental, ja siguin suposats o reals, no han de utilitzar com a justificació per negar la capacitat jurídica
- L'art.12 no permet negar la capacitat jurídica, sinó que exigeix que es proporcioni suport pel seu exercici; El suport que es proporcioni ha de respectar els drets, la voluntat i les preferències de les persones, mai ha de consistir en decidir per elles
- sempre, fins i tot en situació de crisi, caldrà respectar l'autonomia individual i la capacitat d'adoptar decisions
- Algunes persones poden no desitjar exercir el seu dret a rebre suports
- Quan no es pugui determinar voluntat, allà on fins ara s'ha utilitzat el concepte “**interès superior**”, cal utilitzar “ **millor interpretació de la voluntat i les preferències**”
- Obligació de substituir els règims basats en la adopció de decisions per substitució, per altres que es basin en el suport a l'adopció de decisions
- DUBTES, DUBTES, DUBTES-----REPTES, REPTES, REPTES**

Conceptualització i pràctica / CANVI DE PARADIGMA COMPARTIM DUBTES EN L'ÀMBIT INTERNACIONAL



L'any 2013 la Fundació comença la seva activitat internacional, buscant respostes compartides als dubtes més profunds sobre la nostra actuació

- Ens vinculem a la INTERNATIONAL GUARDIANSHIP NETWORK

- El mes de maig del 2014 participem amb una ponència al 3r Congrés Mundial de Tutela d'Adults celebrat a Arlington (Virginia). La ponència versa sobre el model ètic de presa de decisions tutelars, proposant una metodologia al respecte. El Congrés versa sobre les millors pràctiques a nivell mundial

-El mes de setembre del 2016 participem en el 4rt Congrés a Ekner (Berlin, Alemanya). Formem part del Comitè Assessor Internacional preparatori. Presentem un pòster i una comunicació sobre la transformació dels serveis de tutela cap el serveis de suport a la presa de decisions. També presentem un vídeo sobre vida independent amb experiències en l'àmbit de la salut mental



2014
WORLD CONGRESS ON
ADULT GUARDIANSHIP

Promising Practices to Ensure Excellence
in Guardianship Around the World

Crystal Gateway Marriott
Arlington, Virginia (USA)



4. Weltkongress Betreuungsrecht
4th World Congress on Adult Guardianship
14.-17.09.2016

El 2018 el 5è Congrés serà a Korea

Conceptualització i pràctica / CANVI DE PARADIGMA

COMPARTIM DUBTES EN L'ÀMBIT INTERNACIONAL



En la mateixa línia, el desembre del 2014 participem en un seminari de l'ACADÈMIA EUROPEA DE DRET (ERA), a Trier (Alemanya) sobre l'art. 12 de la Convenció

L'octubre del 2015, després de diversos mesos col·laborant-hi, ens incorporem a EASPD, l'Associació Europea de Proveïdors de Serveis a les Persones amb Discapacitat en la seva assemblea a Salzburg (Austria)

- Com a membres d'EASPD el març del 2016 se'ns convida a participar en la conferència final a Sopia (Bulgària) del projecte AJUPID, sobre Accés a la Justícia i Capacitat Jurídica, comparant models jurídics i bones pràctiques a nivell europeu
- El març del 2016 participem també en un seminari sobre l'art. 12 de la Convenció al Tribunal Europeu de Drets Humans a Estrasburg
- Assumim la Vice-presidència del Comitè permanent de Vida independent i Inclusió Comunitària de l'entitat
- Representem EASPD en el grup d'Experts del Consell d'Europa que ha de desenvolupar l'apartat d'Igualtat davant la llei de l'estratègia de discapacitat CoE 2017-2023
- Liderem el projecte I DECIDE per desenvolupar els coneixements, les estratègies i mètodes per millorar la participació de persones amb greus discapacitats en la presa de decisions



Guardianship's road map → Support Decision-Making (SDM)

"Paternalist Guardianship"

- Restrictive system
- Potential abuse
- Subrogated decisions
- Neglectful practices & Institutional abandonment
- Institutional services



- Incompatible / Unadapted Legal Framework
- Lack of Knowledge about CRDP
- Insufficient professional effort
- Change-resistant society
- Misunderstanding support
- Gap in professional training on SDM



"Support Decision-Making"

- Right to Legal Capacity
- Flexible systems
- Choice & Control (Will, Wishes & Preferences)
- Improved self-esteem & Independence
- Person Centred Planning
- Independent Living & Personal Assistance
- Social Support & Individualized Intervention
- Community-based Services



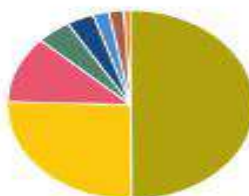
About Us

The Girona Guardianship Foundation is an independent, non-profit organization established in 2005 whose main purpose is to defend, promote, develop and extend the Rights of people with disabilities whilst enabling individuals to pursue their well-being, ensure their dignity and preserve their autonomy through legal protection and social support.

The Girona Guardianship Foundation firmly believe in the principles and dispositions of the UNCRPD and operates under the **Catalan Civil Law Framework** – completely aside from the Spanish legal framework– **pioneer in voluntary support and assistance mechanisms**, to promote, develop and execute the support measures mentioned in it. The Foundation delves its service standards by further normative and regulations to ensure professionalism, high ethical standards and compliance with sectorial regulations, specifically by means and social services regulations and protocols.

The Girona Guardianship Foundation receives **public funding from the Catalan Government** through a collective agreement with the **Department of Work, Social Affairs and Families**.

A quick glance at our user base (from a total of 836 Users)



- 33 Judicial Safeguards
- 28 Provisions or Pending Cases
- 229 Guardianship Cases (SDM, Simple Guardianship & TPO, Mandatador (Mandataire))
- 419 Guardianship Cases
- 2 Financial & Patrimonial Asset Protection
- 7 Assurances
- 0 Active powers of attorney
- 102 Pre-guardianship cases

Coordinating existing services

Inputs

- Health supervision support (planning and accompaniment)
- Co-strengthening of individual habilities
- In-home support services
- Scheduling and improving household chores
- Occupation training programmes



Outputs

- Improved self-esteem
- Mid to High degree of autonomy
- Foster education & leisure activities (sport)
- Improved social relations
- Positive bonding with its family
- Possibility to join the labour market

Advocating for the Right to Legal Capacity & Promoting Independent Living

The Foundation **advocates for the Right to enjoy Legal Capacity and promotes Independent living** in several ways:

- Improving the practical skills to bridge the gap between daily practices and the content of the UN CRPD.
- Mainstreaming and spreading the idea of support decision-making within what it is and how it works to general society and currently active providers (ethical training on the health or social practice as well as the private sector (banking, regular commerce).
- Strengthening cross-sectorial cooperation organizing informative and training sessions with the involvement of key actors (users, families and professionals) to find the way to further implement the UN CRPD.
- Searching new pathways to identify and implement safeguards to avoid undue influence and conflict of interest while providing support to individuals.
- Empowering individuals to recognize situations where they might need support and offering them formal or informal opportunities to go on.

Our willingness to embrace the support decision-making paradigm requires an **adjustment of internal procedures and protocols to ensure the participation of people with disabilities in the process of making choices and gaining control over their lives**. In that sense, our role is to provide assistance to help people design and execute its future needs according to its own life plan while at the same time helping people to cope with the increasing complexity of modern societies when an individual suffers from some type of disability.

We offer a range of services oriented to **include people with disabilities in community settings and thus, enhance independent living**. Ranging from existing services of supported housing or providing support to the individual's autonomy on its own home, we basically operate providing continuous support through follow-up visits and coordinating those services.

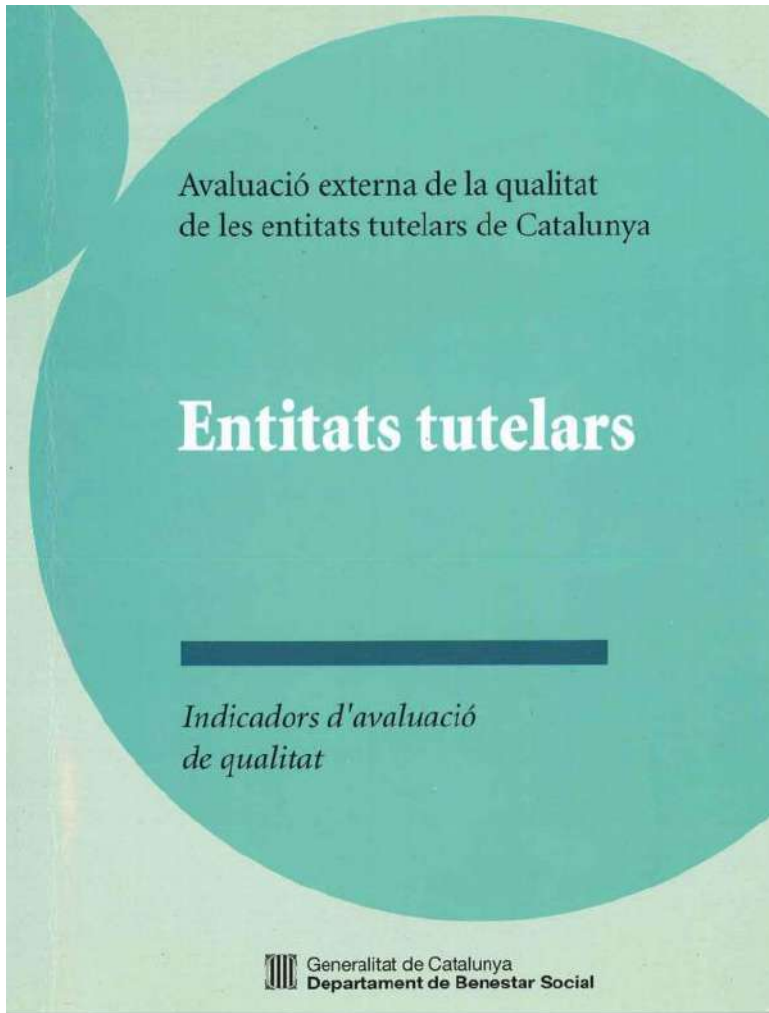
On a similar note, The Girona Guardianship Foundation, through its own flat commission, seeks to promote the creation of a network of households to develop independent living. Conceptualized as living systems where **the person can develop his capacities and improve individual skills to maintain his personal autonomy in a non-institutional environment** within the community. In these teams, people enjoy personal assistance according to their individual needs and the availability of resources, while the **role of The Foundation is to facilitate support decision-making to individuals capable of making its own decisions and assume risks** while operating in their social environment.

Strategic Lines of Work

Whilst providing support on a daily basis and promoting the right to enjoy legal capacity and independent living The Foundation constantly works towards promoting and executing mechanisms respectful to the individuals inherent legal capacity. In practice these efforts translate into:

- Promote **assurances** (a legal mechanism based on the individual's will) instead of substitute decision-making mechanisms.
- Increase **measures to protect financial and patrimonial assets** whereas the individual retains legal capacity.
- Increase the use of **advance planning mechanisms** (powers of attorney, advance directives and **pre-guardianship/pre-support services**), in general population to avoid court measures.

- **Pre-guardianship Service**: The pre-guardianship service allows an individual to know their support needs by assessing – via a dossier – people in the Girona Guardianship Foundation and deliver the role of supportive when an unexpected or unforeseen threat occur causing super-voting loss or capacity. The pre-guardianship service includes an individualized training to assess the will, wishes and preferences of an individual to have personalized support intervention plan to execute professionally on the future.



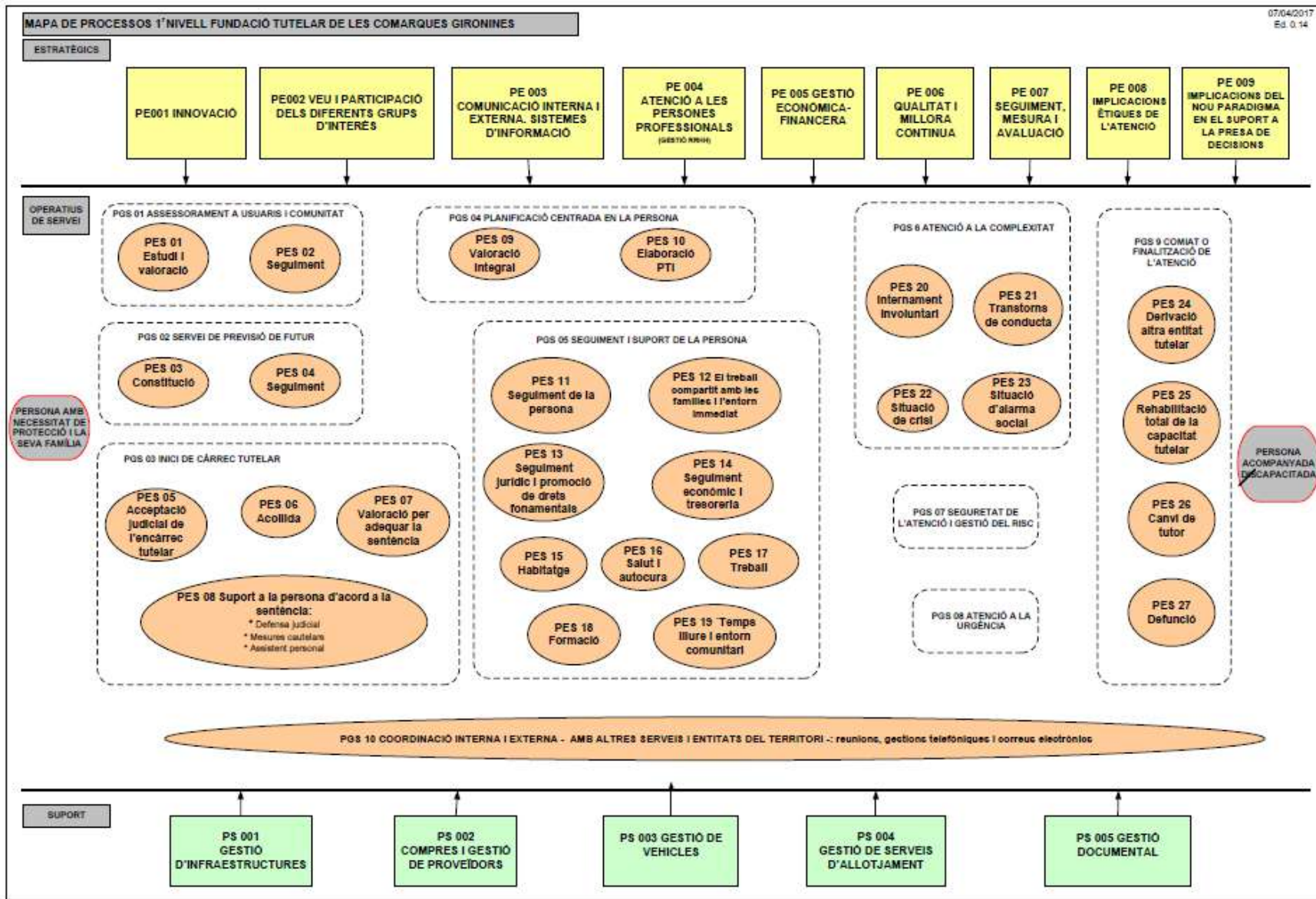
El Servei de Tuteles de la Generalitat de Catalunya no està desenvolupat normativament. Tan sols està regulat en el Decret de la Cartera de Serveis, amb molt poc contingut i gairebé exclusivament sobre ràtios de personal

El funcionament d'una entitat tutelar només es pot avaluar utilitzant uns indicadors de qualitat aprovats, en la seva darrera versió, l'any 2006 per part de l'ICASS

Avui resulta clarament insuficient, per això actualment estem fent el nostre...

Conceptualització i pràctica / SERVEI DE TUTELES - QUALITAT

PLA DE QUALITAT 2016 - 2019



PLA DE QUALITAT 2016 - 2019

Linies estratègiques. Pla de Qualitat 2016 - 2018



1. Disseminació cultura qualitat entre els professionals

2. Suport per l'autonomia en la presa de decisions.

3. Suport per a la vida independent.

4. Atenció a integrada.

5. Gestió de casos complexos.

6. Planificació de processos de treball.

7. Atenció a la persona professional.

8. Visibilitat externa.



Estudi del

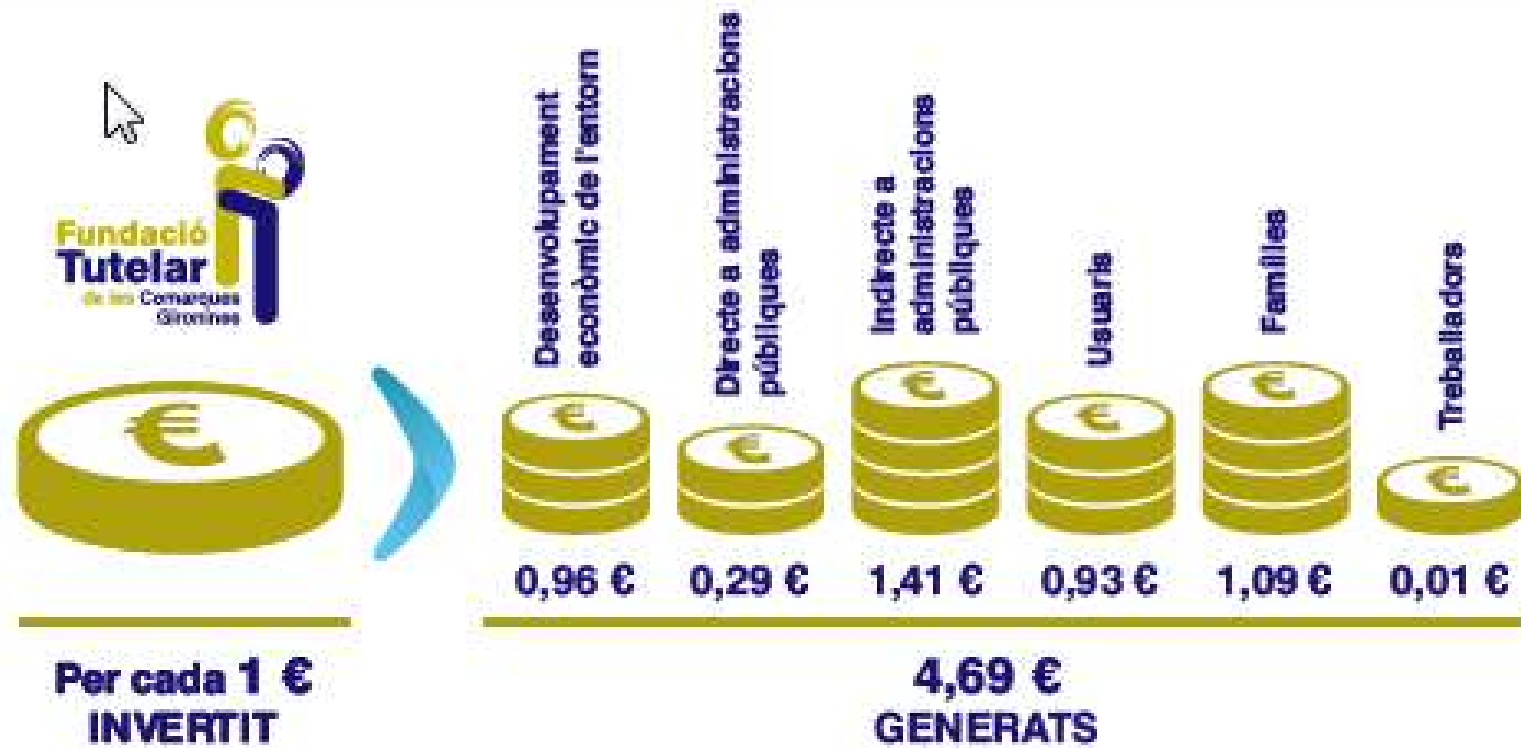
Retorn Social de la Inversió

**de la Fundació Tutelar de
les Comarques Gironines**

1. La metodologia RSI i les fases de l'estudi



Figura 1.
Fases de la metodologia RSI



REPTES DE FUTUR



- Mantenir la capacitat d'atendre amb Qualitat les pers acompanyades, i seguir estant en disposició d'assumir aqu l'acompanyament de les persones que se'ns demani des dels jutjats o per part de la pròpia persona/família, però tenint en compte el **NOU PARADIGMA**. Aquest repte té implicacions econòmiques i organitzatives, però també estratègiques i de visió

- Participar en els debats i les propostes, nacionals i internacionals, que puguin millorar l'aplicació de l'art. 12 de la Convenció i generar serveis i polítiques que garanteixin mecanismes de **SUPORT A LA PRESA DE DECISIONS**

-Impulsar el conjunt dels drets de les persones en discapacitat a tots nivells: legislatiu; a nivell de polítiques i de finançaments i, sobretot, en la pràctica diària, tot focalitzant en: **DESINSTITUCIONALITZACIÓ, PERSONALITZACIÓ I FLEXIBILITZACIÓ DELS SUPORTS, INCLUSIÓ SOCIAL**

De la tutela al suport a la presa de decisions, per tant el nostre nom (Fundació Tutelar) està en qüestió...